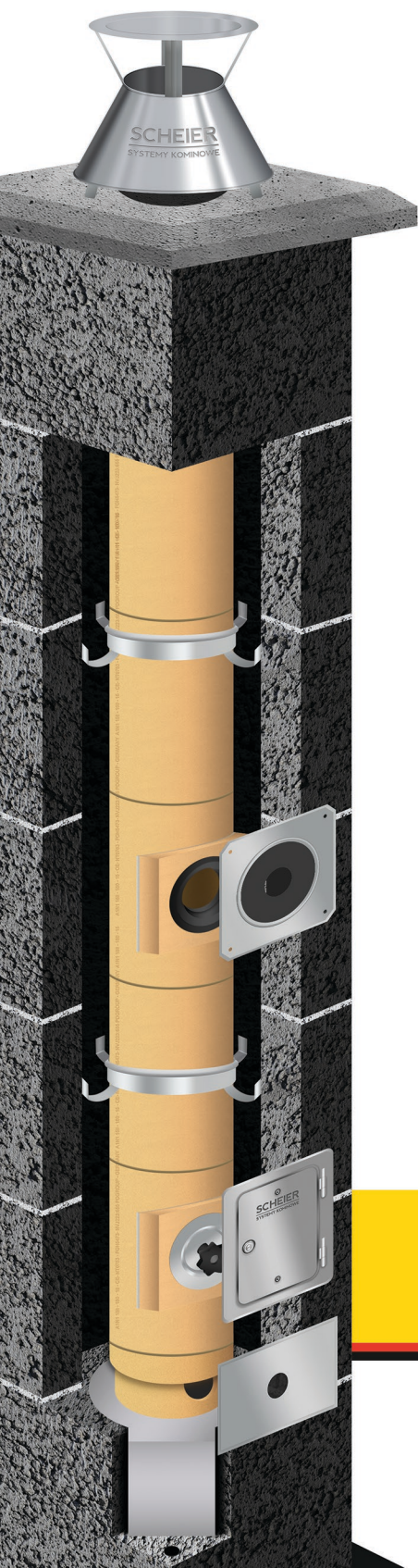


# SCHEIER

SYSTEMY KOMINOWE



## INSTRUKCJA MONTAŻU

# SCHEIER TURBO

[WWW.SCHEIER.PL](http://WWW.SCHEIER.PL)



WEGIEL



DREWNO



BRYKIET



PELET



EKOGROSZEK



GAZ



OLEJ



CERTYFIKAT  
CE

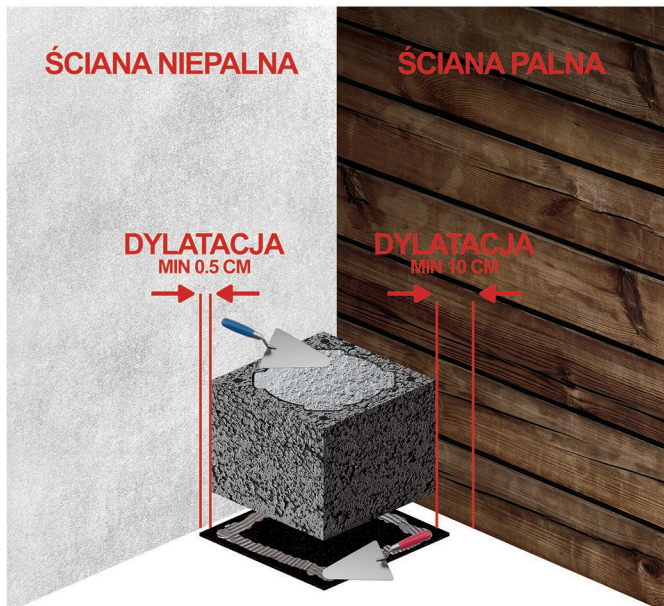


30 LAT  
GWARANCJI



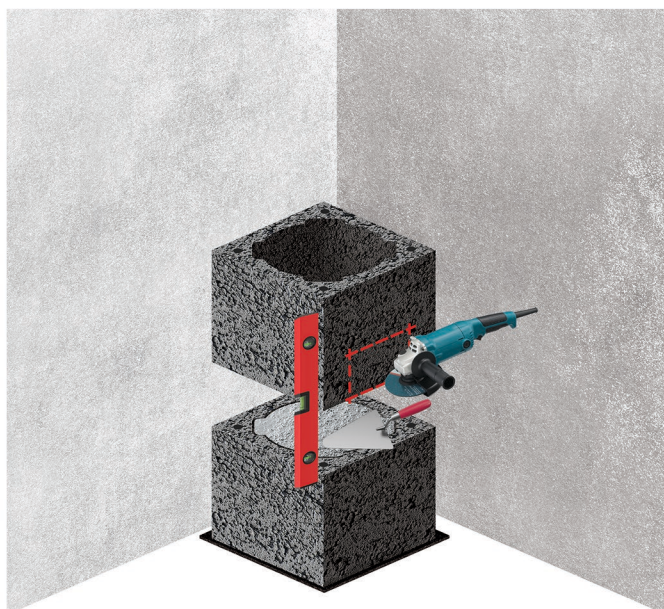
TRANSPORT  
GRATIS

## INSTRUKCJA MONTAŻU KOMINA SCHEIER TURBO

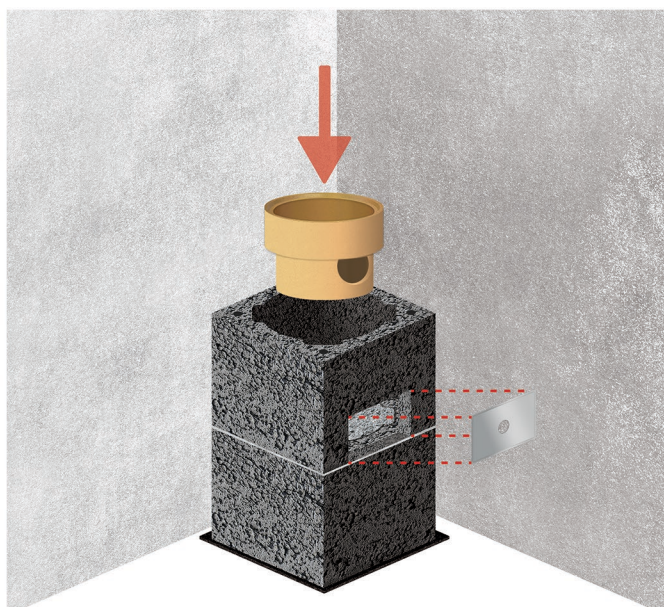


Na wcześniej przygotowanym fundamencie, wybudowanym zgodnie z projektem budowlanym, należy wykonać izolację poziomą hydro-izolacyjną (np. papa, folia PE). Następnie nakładamy warstwę zaprawy murarskiej i ustawiamy na niej pierwszy pustak, który zalewamy do pełna betonem B15 tworząc z niego cokół kominowy.

**WAŻNE!!!** Dylatacja od ściany palnej musi wynosić co najmniej 10 cm, natomiast od ściany niepalnej 0,5 cm. Jest to istotne, aby komin nie został na stałe połączony z konstrukcją budynku.



W kolejnym pustaku kominowym w dolnej części wycinamy otwór na maskownicę odskraplacza o wymiarach 16 cm (w poziomie) oraz 12 cm (w pionie).

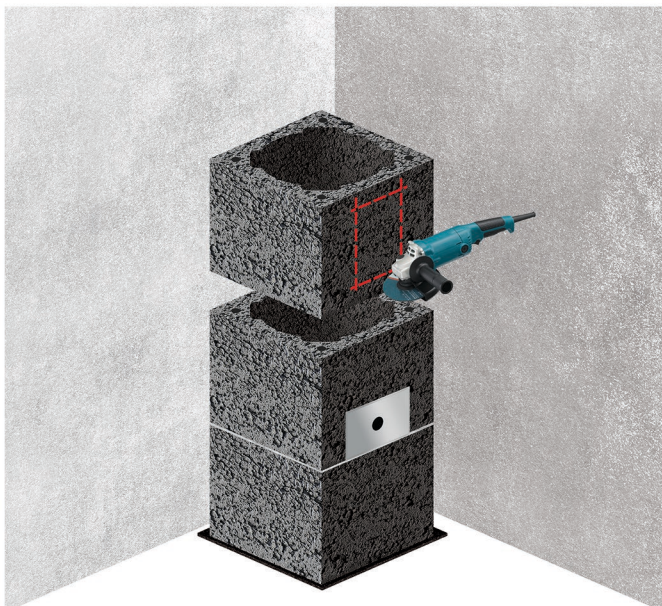


W kolejnym kroku montujemy przygotowany wcześniej pustak z wyciętym otworem na maskownicę odskraplacza.

Po wyschnięciu wcześniej zalanego betonu możemy przystąpić do montażu odskraplacza kominowego. W tym celu należy nałożyć warstwę zaprawy murarskiej około 1cm i dokładnie na środku wcześniej przygotowanego pustaka umieścić i wypoziomować odskraplacz.

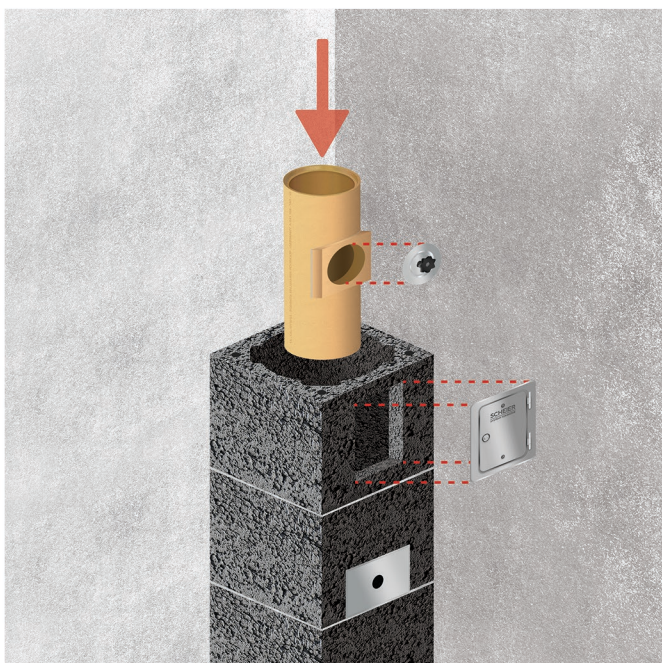
## INSTRUKCJA MONTAŻU KOMINA SCHEIER TURBO

4



W następnym pustaku wycinamy otwór na drzwiczki o wymiarach 12 cm (w poziomie) oraz 18 cm (w pionie). Pustak z przygotowanym wycięciem murujemy kontrolując pion i usuwamy nadmiar zaprawy.

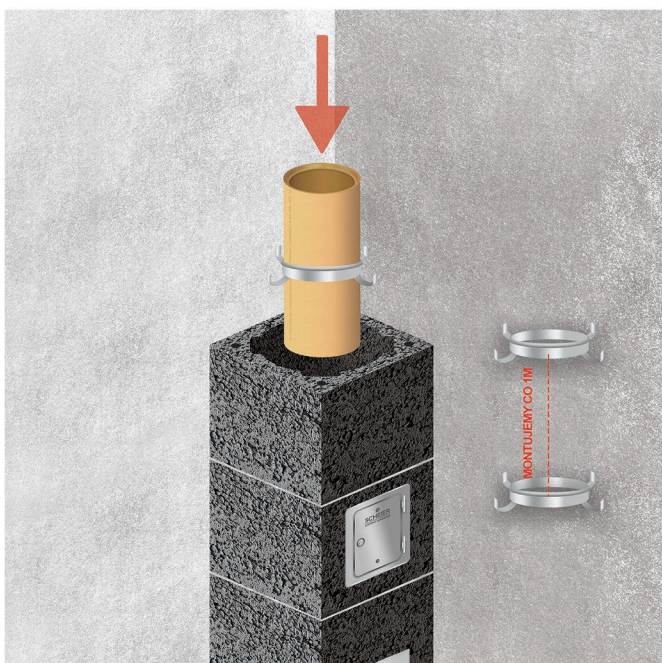
5



Rozpoczynając łączenie elementów ceramicznych, każdorazowo należy pamiętać, aby powierzchnie łączenia oczyścić i zwilżyć mokrą gąbką. Na wyczystkę nakładamy warstwę kleju i pióro-wpustem w dół umieszczamy ją na odskraplaczu. Nadmiar kleju zawsze należy zebrać wilgotną gąbką.

W celu uniknięcia zatkania odskraplacza podczas murowania należy zabezpieczyć go od wewnątrz kawałkiem folii lub materiału. Zabezpieczenie trzeba usunąć zaraz po zakończeniu prac montażowych.

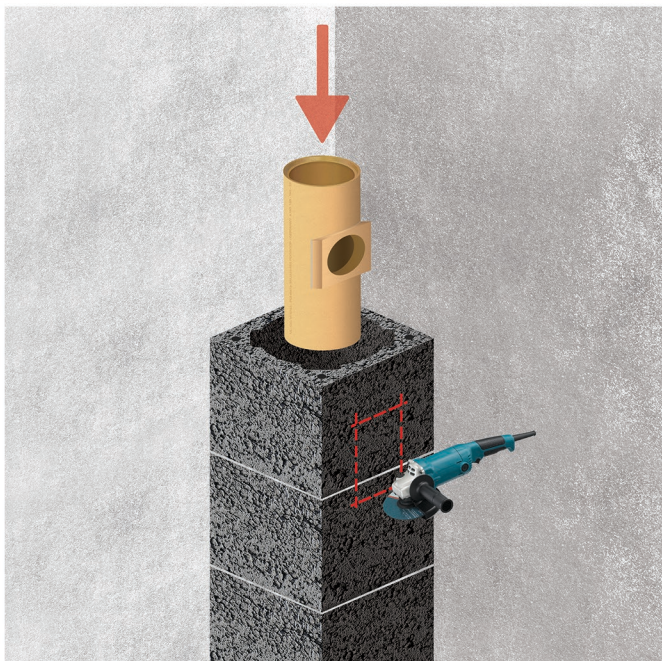
6



Na osadzoną w pustaku wyczystkę nakładamy kolejny, cały pustak i montujemy rurę ceramiczną pióro-wpustem w dół z nałożonym wcześniej klejem. Pamiętajmy każdorazowo o zwilżaniu powierzchni łączenia elementów ceramicznych. Wkłady ceramiczne stabilizujemy obejmami centrującymi co 1 mb kominą. Cały proces powtarzamy analogicznie do momentu montażu trójnika przyłączeniowo-spalinowego.

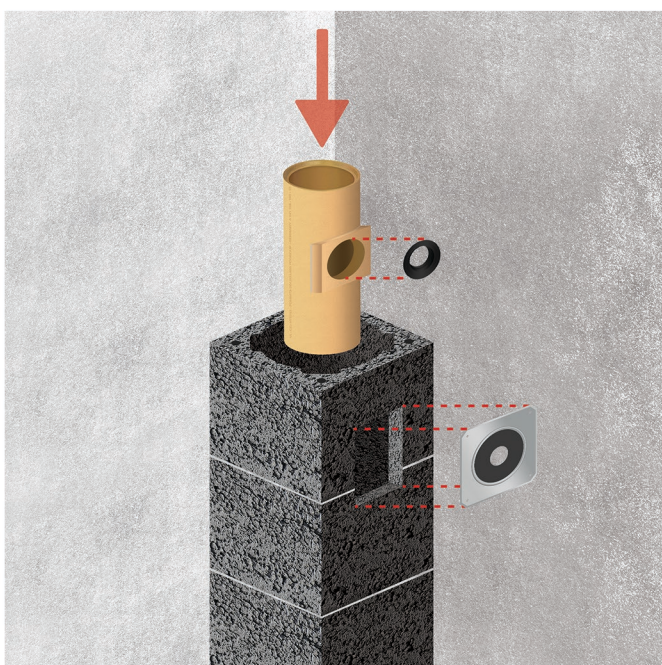
**UWAGA!!!** Wysokość trójnika spalinowego należy zawsze wcześniej uzgodnić z instalatorem urządzenia grzewczego.

## INSTRUKCJA MONTAŻU KOMINA SCHEIER TURBO



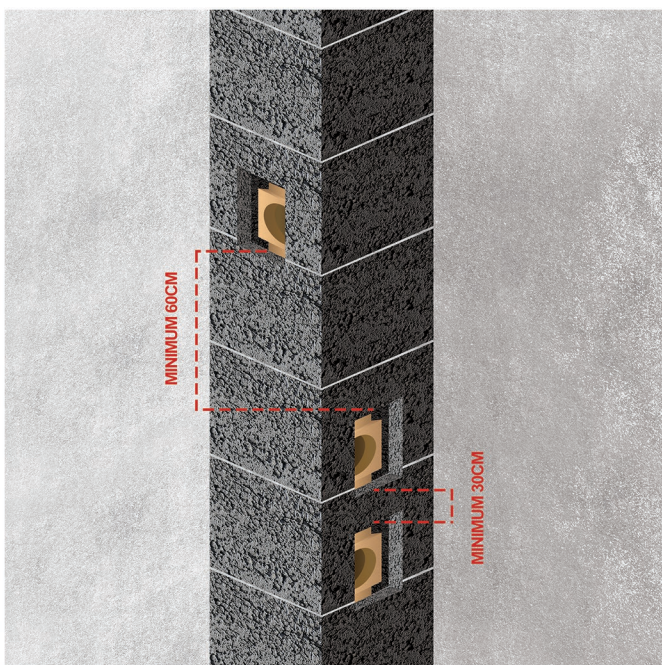
7

Na odpowiedniej wysokości w kolejnych dwóch pustakach należy wyciąć otwór na trójnik spalinowy. W tym celu należy ustalić środek jego wylotu i wyciąć otwór w dwóch pustakach tak, aby jego łączny wymiar wyniósł 20 cm x 20 cm.



8

Pióro-wpust trójnika przyłączeniowego zwilżamy wodą, następnie nakładamy na niego klej i wkładamy do środka wcześniej przygotowanych pustaków.

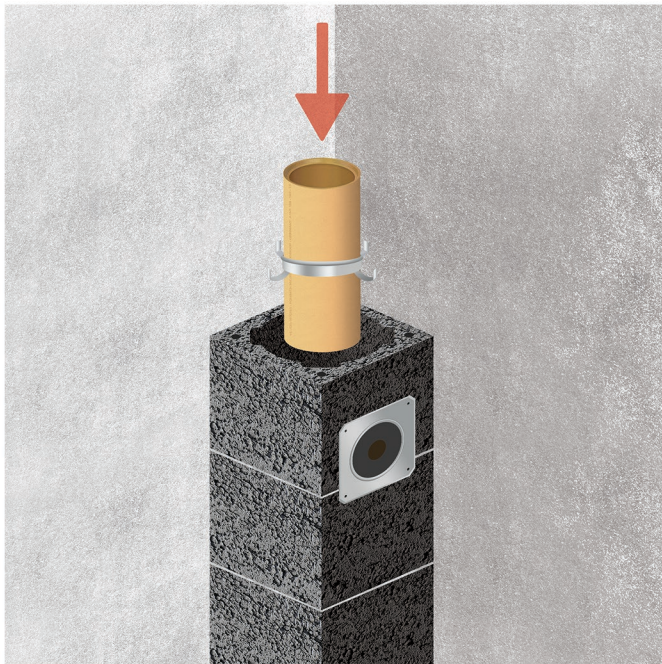


9

W przypadku podłączenia do jednego komina więcej niż jednego kotła kondensacyjnego należy przestrzegać zasad. W przypadku montażu trójników spalinowych na jednej ścianie komina ich odległość w osi powinna wynosić min 30 cm.

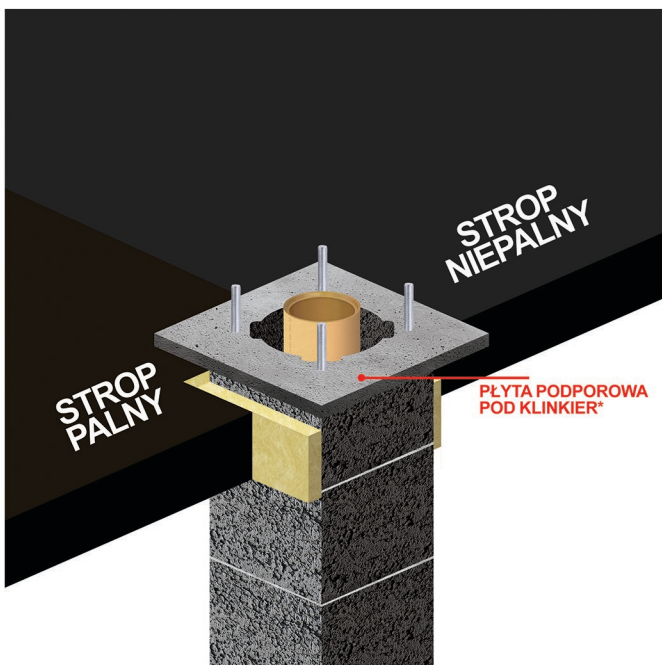
Natomiast jeżeli trójniki będą montowane po przeciwnych lub sąsiednich ścianach komina ich odległość od osi powinna wynosić min 60 cm.

## INSTRUKCJA MONTAŻU KOMINA SCHEIER TURBO



10

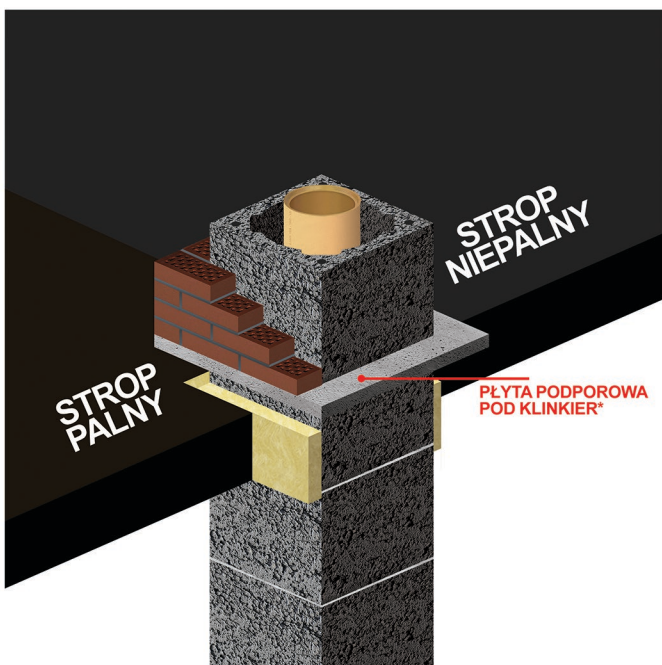
W miejsce wyciętego otworu na trójnik przyłączeniowy w pustakach przykręcamy płytę czołową komina z membraną. Należy również pamiętać o włożeniu do środka trójnika spalinowego uszczelki gumowej fi 60 - fi 80, które uszczelniają wyrzut spalin z kotła C.O.



11

Przechodząc przez strop trzeba zachować dylatację uzupełniając ją niepalną wełną izolacyjną tak, aby komin nie był na stałe połączony z budynkiem. Wymagane odległości: strop palny min. 10 cm, strop niepalny min. 0,5 cm.

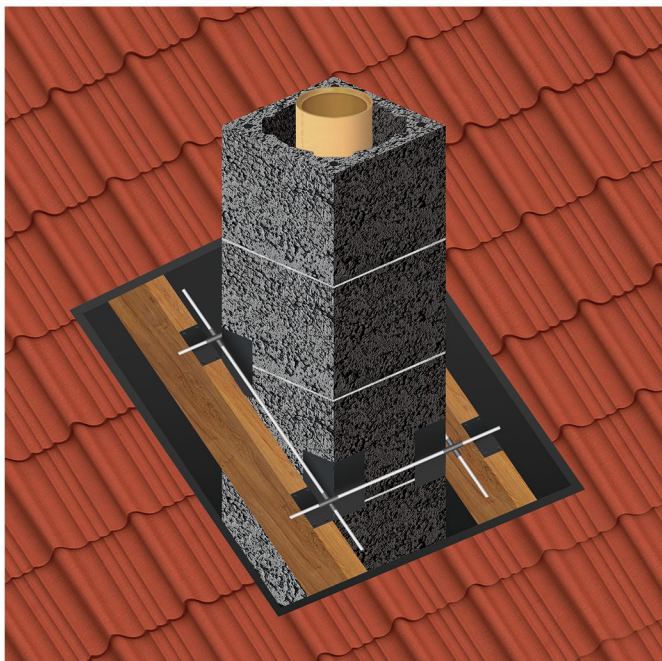
**UWAGA!!!** W celu zapewnienia stateczności konstrukcji komina wystającego ponad dach należy zastosować zbrojenie w postaci prętów żebrowanych, bądź szpilek gwintowanych łączonych nakrętkami dwuzłącznymi. Otwory zbrojeniowe w pustakach zalewamy betonem.



12

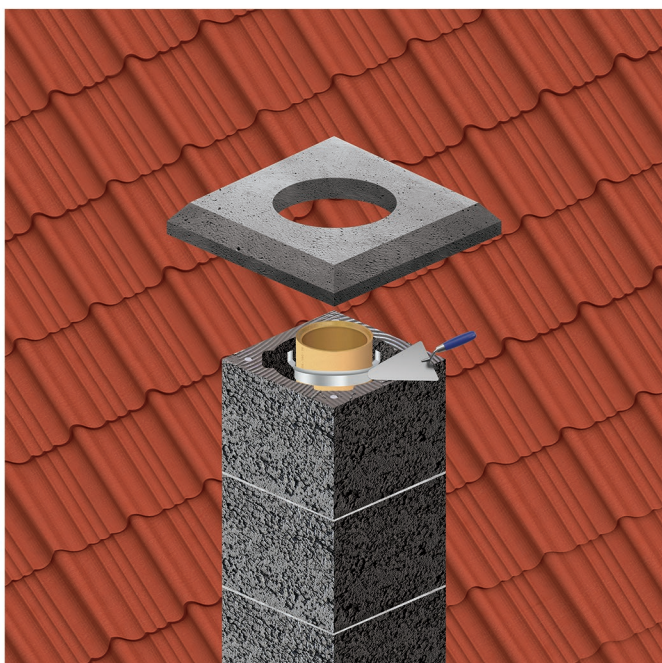
W przypadku wykończenia komina ponad dachem cegłą klinkierową należy poniżej połaci dachu zamontować płytę wspornikową (element dodatkowy), na której trzeba obmurować cegłą całość, czyli pustak z ceramiką, a następnie wylać czapę betonową.

13



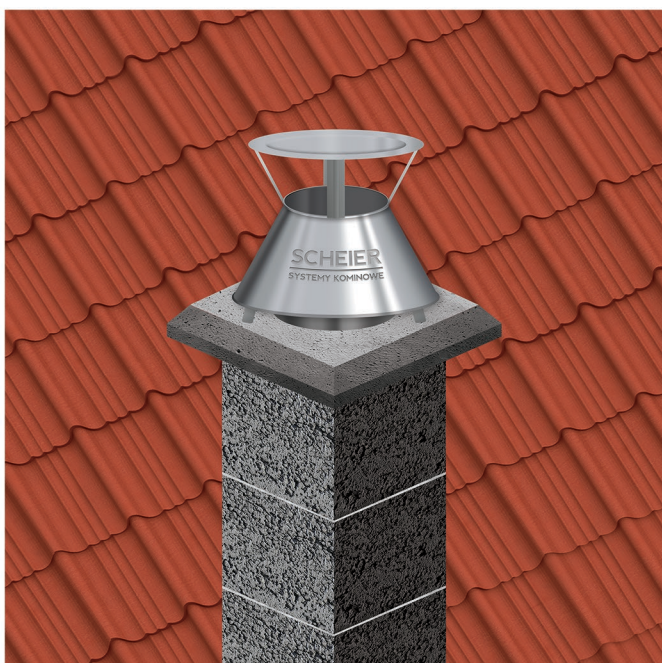
W miejscu przejścia komina przez konstrukcję dachu należy wykonać mocowanie do krokwi lub skorzystać z gotowego rozwiązania z naszej oferty.

14



Następnie montujemy płytę betonową na zaprawę murarską. W przypadku komina z przewodami wentylacyjnymi w ostatnim pustaku przed montażem płyty betonowej z obydwóch stron należy wyciąć otwory wywiewne o wysokości min. 15cm.

15



Po zamontowaniu czapy betonowej, rurę ceramiczną przycinamy szlifierką kątową na równo z górą płyty. Do rury wsadzamy stożek nierdzewny wraz z daszkiem zakańczający system.

**UWAGA!!!** Pustaki kominowe, które murowane są na zewnątrz budynku powinny być zabezpieczone przed warunkami atmosferycznymi, głównie przed mrozem. Pustaki te można np. otynkować, obmurować cegłą klinkierową itp. Niezabezpieczone pustaki kermazyto - betonowe mogą ulec uszkodzeniu podczas mrozów.



**TECHNICKÝ A ZKUŠEBNÍ ÚSTAV STAVEBNÍ PRAHA, s.p.**  
**Technical and Test Institute for Construction Prague, SOE**

Akreditovaná zkušební laboratoř, Autorizovaná osoba, Notifikovaná osoba, Oznamovaný subjekt, Subjekt pro technické posuzování, Certifikační orgán, Inspekční orgán · Accredited Testing Laboratory, Authorized Body, Notified Body, Technical Assessment Body, Certification Body, Inspection Body · Prosecká 811/76a, 190 00 Praha 9 - Prosek, Czech Republic

Jednostka notyfikovaná 1020

# CERTYFIKÁT ZGODNOŚCI ZAKŁADOWEJ KONTROLI PRODUKCJI

nr 1020 - CPR - 030061375

Zgodnie z Rozporządzeniem Parlamentu Europejskiego i Rady (UE) Nr 305/2011 z dnia 9 marca 2011 r. (Rozporządzenie CPR), niniejszy certyfikat odnosi się do wyrobu budowlanego :

**Kominy - Systemy kominowe**  
**z ceramicznymi kanałami wewnętrznymi**  
Część 3: Wymagania i badania kanałów powietrzno-spalinowych



**Scheier Standard, Scheier Duo Standard, Scheier Uniwersal**  
**Scheier Duo Uniwersal, Scheier Dual Uniwersal**

**EN 13063-3 T600 N1 D 3 G 50**

**Scheier Uniwersal, Scheier Duo Uniwersal,**  
**Scheier Dual Uniwersal**

**EN 13063-3 T400 N1 W 2 O 50**

**Scheier Turbo**

**EN 13063-3 T200 P1 W 2 O 50**

Wprowadzany na rynek pod nazwą lub marką, lub znakiem towarowym producenta:

**PPHU Systemowe Kominy Grzegorz Nogala**

**98-270 Złoczew, ul. Działkowa 21A (PL)**

i wyprodukowany w zakładzie produkcyjnym:

**PPHU Systemowe Kominy Grzegorz Nogala**

**98-270 Złoczew, ul. Działkowa 21A (PL)**

Niniejszy certyfikat potwierdza, że wszystkie postanowienia dotyczące oceny i weryfikacji stałości właściwości użytkowych, określone w załączniku ZA normy

**EN 13063-3:2007**

według systemu 2+ zostały zastosowane i że

**zarządzanie produkcją jest zgodne z właściwymi wymogami.**

Niniejszy certyfikat został wydany po raz pierwszy w dniu **2021-02-26** i pozostaje ważny, dopóki norma zharmonizowana, produkt budowlany, procedury oceny i kontroli stałości właściwości ani warunki produkcji w miejscu produkcji nie ulegną wyraźnej zmianie, lub dopóki podmiot notyfikowany uprawniony do ocena zarządzania produkcją nie wstrzyma lub nie zniesie ważności niniejszego certyfikatu.

Pilzno, **2021-02-26**



**mgr inż. Alexander Trinner**  
zastępca kierownika osoby notyfikowanej 1020

## WARUNKI GWARANCJI TRZYDZIESTOLETNIEJ DLA KOMINÓW SCHEIER

- Okres gwarancji zaczyna się z chwilą zakupu elementów do budowy kominów
- **Gwarancja obejmuje tylko elementy betonowe i szamotowe zakupione w naszej firmie**
- Komin należy zbudować zgodnie ze sztuką budowlaną (instrukcją montażu)
- Komin wraz z przyłączonym urządzeniem grzewczym należy oddać do odbioru mistrzowi kominiańskiemu

### **Eksploatacja komina:**

- Komin należy rozgrzewać powoli szczególnie po dłuższej przerwie eksploatacyjnej i przy niskich temperaturach zewnętrznych
- Przyłączane urządzenia grzewcze powinny być atestowane
- Przewody kominowe posiadają gwarancje na odprowadzanie dymu do temperatury 600 stopni C (nie służą do odprowadzania dymu ze śmieci tj, gumy, plastiku, styropianu, paneli itp.)

### **Przewody kominowe należy czyścić:**

- Dymowe - 4 razy w okresie rocznej eksploatacji
  - Wentylacyjne - 2 razy w okresie rocznej eksploatacji
- Powyższe czynności należy zlecić odpowiednim służbom kominiańskim, w/w obowiązkiem ciąży na właścicielu budynku (kominów)

Dz. U. Nr 121 z 11 lipca 2003 r.

Dz. U. Nr 75 poz.690 z dnia 15 czerwca 2002 r.

Dz. U. Nr 74 poz.836 z dnia 16 sierpnia 1996r.

- **Gwarancja jest ważna tylko z dowodem zakupu**
- Reklamacje należy zgłosić na piśmie najszybciej, po zauważeniu uszkodzenia komina i jego elementów lub w razie jego złego funkcjonowania.
- Do reklamacji należy dołączyć książeczkę kominiańską oraz umożliwić wgląd do komina jak i urządzenia grzewczego (kotła, pieca lub kominka)